

鲁泰纺织股份有限公司

社会责任报告

2016 年度

报告概况

报告主体

本次报告主体为“鲁泰纺织股份有限公司”，正文中如无特别说明，以“我们”、“公司”、“鲁泰”、“鲁泰公司”为其简称。

时间范围

2016 年 1 月 1 日至 2016 年 12 月 31 日。

报告周期

本报告为年度报告。

报告范围

报告主要披露公司 2016 年度社会责任履行和实践情况，部分涵盖相关子公司的数据。

参照标准

中国纺织服装企业社会责任管理体系（CSC9000T）
社会责任管理体系（SA8000）

目 录

第一章 组织概况

- 1、公司简介.....P4
- 2、文化理念.....P5
- 3、组织机构.....P7
- 4、主要经营绩效.....P7
- 5、公司荣誉.....P8

第二章 社会责任战略

- 1、以战略引领企业发展.....P11
- 2、社会责任制度建设.....P11

第三章 安全生产，保障持续运营

- 1、建设安全管理体系.....P12
- 2、预防为主，持续提高应急处理能力.....P12
- 3、不断完善安全设施配置.....P13
- 4、加强安全培训，提高安全意识和能力.....P13
- 5、加强产品管控，保障产品安全.....P13

第四章 创新发展，保持发展动力

- 1、以创新为先导，保持行业领先地位.....P15
- 2、着力打造“双四位一体”的创新模式.....P18
- 3、高度重视知识产权的保护.....P19

第五章 协调发展，维护相关方关系

1、积极与利益相关方沟通·····	P20
2、顾客关系管理·····	P20
3、供应商关系管理·····	P21
4、员工关系管理·····	P23
5、恪守公平、诚实守信·····	P26

第六章 绿色发展，倡导低碳高效

1、建设环境管理体系·····	P29
2、采用国际先进技术，实现节能减排·····	P29
3、识别隐忧，提前预控·····	P31

第七章 开放发展，促进区域经济

1、鲁泰（越南）有限公司·····	P32
2、鲁泰（柬埔寨）有限公司、鲁泰（缅甸）有限公司、鲁安成衣有限公司·····	P45

第八章 共享发展，构建人文鲁泰

1、承担社会责任，为社会发展做贡献·····	P50
2、多举措持续做好扶贫工作·····	P50

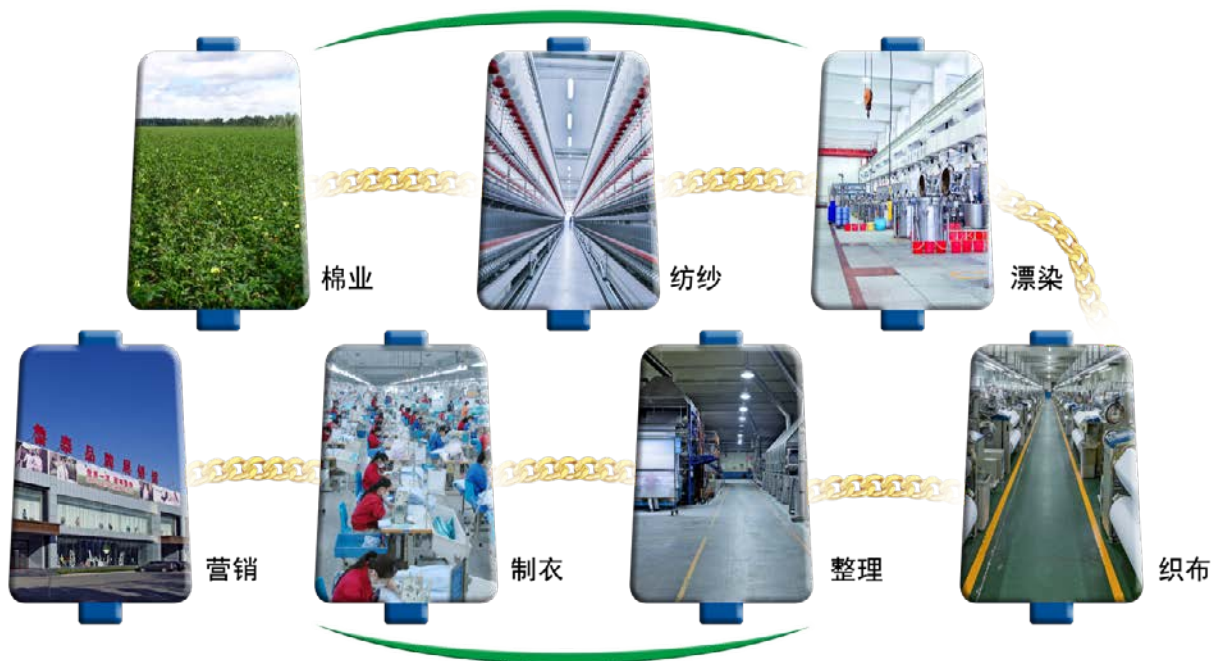
结束语

展望未来·····	P53
-----------	-----

第一章 组织概况

1、公司简介

鲁泰纺织股份有限公司为外商投资股份制企业，A、B 股上市公司，是目前全球最具规模的高档色织面料生产商和国际一线品牌衬衫制造商，拥有从棉花育种、种植到纺纱、漂染、织布、整理、制衣生产，直至品牌营销的完整产业链，是一家集研发设计、生产制造、营销服务于一体的产业链集成综合创新型国际化的纺织服装企业。



鲁泰纺织股份有限公司现拥有总资产 94 亿元，净资产 74 亿元，纱锭 77.5 万枚，线锭 8.8 万枚；2016 年，全年生产色织面料 1.82 亿米、衬衣 1856 万件。2016 年全年实现营业收入 59.82 亿元，出口创汇 7.07 亿美元，各项工作稳步开展，名列全国色织行业前茅。

公司生产经营业绩一直位居全国纺织行业前列，产品 80%销往日本、美国、欧盟、中东、澳大利亚、香港等 30 多个国家和地区。出口市场份额占全球市场的 20%。公司被认定为国家级企业技术中心、国家级实验室和高新技术企业，获得国家科技进步一等奖一项、二等奖两项。

2、文化理念

使命：创造财富，奉献社会，衣锦四海，经纬天下

公司系统提炼企业文化理念，在明确发展方向的同时，将“责任”文化充分融入企业价值观，以统一思想，引导全体员工积极践行，争做有责任的企业公民。

创造财富、奉献社会

坚持为顾客创造价值、为员工谋求幸福、为社会创造财富、为股东赢得利益。在发展经济、服务社会中实现价值，在节约资源、保护环境、投身公益中履行责任，推进物质文明、精神文明和生态文明全面协调发展，与社会共享文明成果。

衣锦四海、经纬天下

执着于纺织产业的传承与创新，以纱线织造美好生活，以面料装点幸福人生，以服饰装扮缤纷世界，着力人类纺织服装文明进步和社会和谐发展。

愿景：世界一流，百年鲁泰

从空间的角度，在全球领域，把握行业发展趋势，打造世界级高端品牌，依靠科技创新，激活发展潜力，引领行业进步。从时间来看，基于纺织、超越纺织，走绿色、低碳、科技、人文的科学发展之路，以竞争赢得竞争，实现基业长青。

价值观：以人为本，严谨科学，顾客导向，诚信共赢

以人为本

坚持尊重人、依靠人、发展人、为了人的思想，视人力资源为第一资源，尊重劳动、尊重知识、尊重人才、尊重创造，倡导机会平等、公平竞争，任人唯贤，关心员工、热爱员工，为员工创造良好的工作环境、生活环境、学习环境，与员工共享发展成果，实现人与企业的共同发展。

严谨科学

始终遵循严格细致、认真负责、精益求精的工作态度；谦虚谨慎、高效创新、求真务实的工作作风；团结守纪、勤奋进取、追求卓越的精神；实事求是、统筹兼顾、重点突出的方法，推进工作的制度化、规范化、标准化，实现健康稳定持续发展。

顾客导向

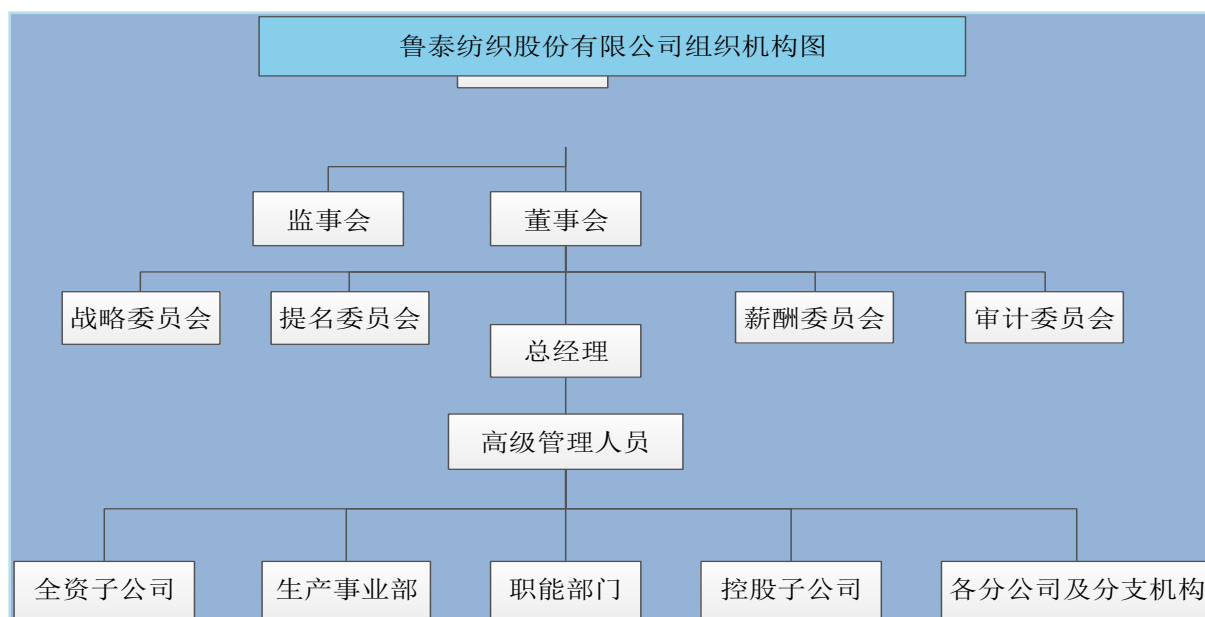
始终以客户需求为关注焦点，以顾客满意为工作目标。企业生产、经营以顾客为中心，时刻关注市场变化，快速反应，创新经营，为客户提供优质的产品和服务，动态满足客户个性化需求提高顾客满意度和忠诚度。

诚信共赢

致力于以诚信、品质和服务与合作相关方建立稳定互信、持久共赢的伙伴关系。恪守商业道德，言必信、行必果，对顾客热诚服务、对员工赤

诚相待、与供应商精诚合作，用诚信经营凝聚人心，提高相关方的满意度，实现合作共赢。

3、组织机构



4、主要经营绩效

2016年，归属于上市公司股东的净利润8.05亿元，扣除非经常性损益的净利润7.59亿元，分别比上年同期提高13.09%、5.74%。公司在科研创新、管理升级、市场开拓、品牌建设、企业文化建设等方面获得了大幅提升。

5、公司荣誉



2016年1月,公司“鲁泰”商标被山东省工商行政管理局认定为“山东省著名商标”。

2016年1月,公司董事长兼总经理被山东省人民政府授予“山东省科学技术进步二等奖”。

2016年3月，公司被中国质量检验协会授予“全国产品和服务质量诚信示范企业”。

2016年4月，公司被中国印染行业协会评为“2015年度中国印染行业二十强企业”。

2016年5月，公司被国家质量监督检验检疫总局评为“中国出口质量安全示范企业”。

2016年6月，鲁泰集团被中国棉纺织行业协会评为“2015年棉纺织行业主营业务收入百强企业（第四位）”。

2016年6月，鲁泰集团被中国棉纺织行业协会评为“2015年色织布行业主营业务收入十强企业（第一位）”。

2016年6月，公司被中国服装协会评为2015年全国服装行业百强企业，其中利润第17名，销售收入第22名，利润率第23名。

2016年8月，公司董事长、总经理刘子斌被中国纺织工业联合会评为中国纺织行业“十二五”创新人物。

2016年8月，公司实施以品质、创新、品牌为核心的质量管理的经验被工业和信息化部评为2016年度全国“质量标杆”。

2016年9月，公司被中国纺织工业联合会、中国纺织职工思想政治工作研究会授予2016全国纺织劳动关系和谐企业。

2016年9月，公司被中国纺织工业联合会、中国纺织职工思想政治工作研究会授予全国纺织行业先进党建工作示范企业。

2016年11月，公司被中国纺织工业联合会 2016 中国纺织行业人才建设示范企业。

2016年11月，公司被中国纺织工业联合会 2016 中国纺织行业人才建设示范企业。

2016年11月，公司被中国纺织职工思想政治工作研究会授予全国纺织劳模培养基地（第一批）。

2016年11月，公司董事长、总经理刘子斌被授予全国纺织优秀文化传承者。

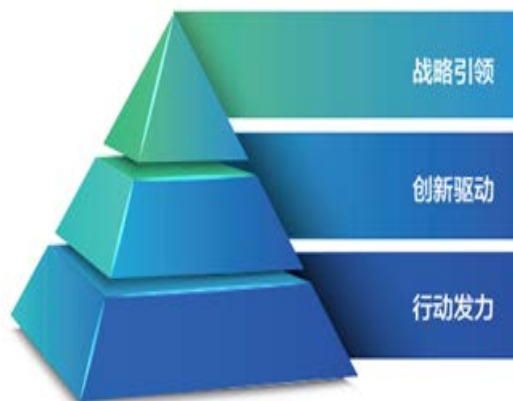
2016年12月，公司董事长、总经理刘子斌被授予 2016 全国优秀纺织企业家荣誉称号。

2016年12月，公司被中国工业经济联合会授予“中国工业大奖表彰奖”。

第二章 社会责任战略

1、以战略引领企业发展

公司基于使命和愿景，以顾客和市场为导向，收集内外部环境的数据和信息，运用预测及其他方法分析和预见未来，确立战略和战略目标的过程、步骤、方法和结果。鲁泰在发展中瞄准新一轮产业变革的趋势，大力实施创新驱动战略，



加快“工业 4.0”建设，不断深化设备自动化和智能化的研究应用，打造智能工厂，全面建设新型企业。

2、社会责任制度建设

公司按照国际标准建立健全社会责任相关制度，保证了公司社会责任管理工作的制度化和常态化。随着国际化战略的稳步推进，公司也把海外工厂的社会责任制度建设作为发展的重要组成部分，认真履行社会责任。

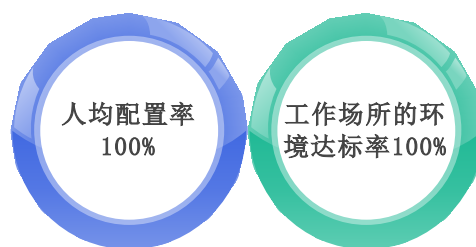
公司一向注重股东投资回报，从 1997 年上市至 2016 年，通过发行 B 股和增发 A 股，共募集资金 20.15 亿元。上市以来，公司累计实现净利润 81.15 亿元，每年坚持现金分配，共计分配现金 38.18 亿元，现金分配率达 47.05%，是累计募集资金的 1.89 倍。



第三章 安全生产，保障持续运营

1、建设安全管理体系

安全是企业发展的命脉，是企业健康稳定持续发展的保障。做好安全生产工作是企业有效贯彻落实科学发展观、构建社会主义和谐社会的必然要求，也是对社会、对员工高度负责的体现。



公司成立安全生产委员会，各工厂、部门建立安全、消防管理领导小组，配备专职安全、消防管理人员，健全完善了公司安全、消防管理网络。实施安全生产目标责任管理制度，将安全管理目标层层分解、落实。

2、预防为主，持续提高应急处理能力

为确保“安全第一、预防为主、综合治理”的安全生产管理基本方针真正落地，公司系统识别危险源，围绕“危险源的控制”开展过程管理。

部门日常安全管理、各级安全管理部门的监督检查均围



公司消防安全设施及人员配置

绕危险源展开，做到有效控制。

为提高公司及各生产工厂、部门对事故的应急处理能力，公司制订《火警火灾事故应急准备与响应》、《危险化学品泄露事故应急准备与响应》等预案。公司设立专职应急救援队伍 8 支，专职消防员 320 余人，义务消防



队员 1700 余人，并每年进行两次消防灭火演习和应急救援演练。2016 年，共开展应急演练 227 次，参与人数近 4 万人次。公司严格贯彻执行相关职业卫生法律法规，制定职业

卫生制度，积极做好职业病和职业卫生事故预防。

3、不断完善安全设施配置

公司不断完善安全设施的配置。公司在原棉垛场等重点消防部位安装了电子监控系统、巡检系统，实现了监控系统的高科技化，达到了昼夜全天候监控。

4、加强安全培训，提高安全意识和能力

公司严格执行三级安全培训制度，制定年度培训计划，邀请市、区安监局和培训机构进行安全管理培训，同时利用公司内部报刊、电视、黑板报等多种形式广泛宣传学习《安全生产法》、《职业病防治法》和公司各项职业健康安全管理制度，组织开展一系列安全教育活动。通过安全法规学习、事故案例分析和安全技术知识学习，提高了全员安全意识，为减少安全事故、促进公司安全生产管理工作起到了积极的促进作用。

安全工作是长期机制，公司将继续保障企业安全生产、安全运营，促进地区健康和谐发展。

5、加强产品管控，保障产品安全

公司在产品安全方面一直高度重视，保障产品安全，避免产品可能对人身安全、健康、环境以及产品本身带来的危害。

通过与顾客的有效沟通，了解顾客对产品安全性的需求，在产品的设

设计开发过程中，把产品风险降低到顾客可接受的风险水平以下，甚至远远低于顾客所期望的风险值，同时将产品各环节的风险进行识别、分析、评价，进而转化为产品的安全性参数指标，在设计阶段，对人有影响的风险因素进行分析评价：毒理性分析、不良反应测试、人体危害分析等等。再进一步转化为生产要求，同时，采用监督、测量、过程控制的方式来监督产品安全性，从而实现产品的“本质安全”。

第四章 创新发展，保持发展动力

1、以创新为先导，保持行业领先地位

鲁泰以智能制造为发展方向，推进工业化、信息化深度融合，建立了覆盖生产全过程的智能工厂，极大提高了生产效率和质量稳定性，更好、更快地满足了客户的需求，实现了智能化生产。其中，公司纺纱工厂实现了精梳自动换卷、粗纱自动落纱、AD



自动落纱换管和自动打包扫描入库等；漂染工厂“筒子纱数字化自动染色成套技术与装备项目”通过染色工艺、装备、系统三大创新，实现了筒子纱染色从手工机械化、单机自动化到全流程数字化、系统自动化的跨越，该项目荣获国家科技进步一等奖；织布工厂通过引进国际先进的自动分绞机、自动穿箱机、APR 自动寻纬系统和模块化挂机系统，提高了生产效率；整理工厂通过安装助剂自动输配料系统，实现了输配料无人化；制衣工厂通过引进自动化生产设备，应用 CAD 设计系统、3D 技术和 ERP 数据集成，确保开发、设计和生产更准确、高效、快捷。此外，公司通过搭建覆盖全生产过程的网络信息平台，实现了设备运转动态信息的集成、生产在线监控、数据系统分析、设备在线管理、工艺自动报警等。



随着新技术、新工艺、新材料、新设备的应用，现代纺织工业已经转变为技术密集型科技创新产业。多年来，公司始终以科技创新为先导，建立了科技创新机制，开展基础性、关键性和前瞻性科学研究，提高行业



综合技术水平，引领行业由制造到创造再到创意的升级。公司每年科技总投入占销售收入的4%左右。公司每年召开科技表彰大会对新产品开发、课题攻关、技术革新项目等进行奖励。

2001至2016年间，累计奖励金额达2500余万元，其中单人单项奖励最高达到20万元，在公司范围内营造了积极创新的氛围。

公司提倡“鼓励创新”的理念。建立创新机制，制定考核与激励办法等，促进了各层级员工开展创新活动，营造了全员主动改进的氛围。

科技创新：公司始终坚持原创性，自主开发、引进吸收、产学研共建等方式，不断研究新产品及创新技术，保持了技术领先地位，引导健康可持续的生活方式，演绎了现代纺织发展的无限内涵。

公司现已形成“一室、两站、四中心、五基地”的技术研发格局。研究院组织结构健全、制度完善、分工明确、程序规范。该院下设纤维纺织技术研究室、染整技术研究室、服装技术研究室、低碳技术研究室、新产品研究室及一个中心实验室；山东省重点实验室、博士



后科研工作站、山东省院士工作站；东华大学鲁泰技术研发中心、鲁泰米兰办事处、鲁泰纺织（美国）公司、培训中心；纺、织、染、整、制衣中

试基地等一室、两站、四中心、五基地。

公司通过不断完善科研创新体系，持续加大科技研发投入，到目前为止，公司获得省部级以上科技进步奖44项，其中国家科技进步一等奖1项，二等奖2项，省部级科技进步一等奖8项；承担省级以上科技计划15项；开发了600多项新技术，其中11项达到国际领先水平，28项达到国际先进水平，拥有“筒子纱数字化自动染色成套技术与装备”、“超高支纯棉面料加工关键技术及其产业化”、“印染废水大流量膜处理及回用技术与产业化”等核心技术和装备；获得授权专利260项，主持或参与制定国家和行业标准32项。



公司被评为“国家级高新技术企业”、“国家纺织技术创新示范企业”。公司与山东康平纳集团、机械科学研究总院联合研制的“筒子纱数字化自动染色成套技术与装备项目”荣获国家科学技术进步一等奖；公司研究的“超高支纯棉面料加工关键技术及其产业化”获得国家科技进步二等奖；开发的免烫整理技术、“无缝线衬衫”项目等多项新技术、新产品填补了行业空白，实现了纺织技术的革命，推动了行业的进步。公司被认定为“国家级高新技术企业”、“国家纺织技术创新示范企业”等。



管理创新：开展各类管理创新活动，深入开展改善提案、对标管理、

TPM 等活动，引导员工实施改进，营造全员参与氛围。

公司高层领导积极推动和参与创新活动，完善了创新活动的激励制度，建立了以纺织服装工程研究院为主体的三级研发创新体系。每年召开科技表彰大会对新产品开发、课题攻关、技术革新项目、QC 小组、TPM 活动等进行奖励。

培训学习：公司创造各种机会营造全员学习氛围，以员工的成长和发展来保证企业的成功。与山东理工大学等院校联合办学，为公司培养专业技术人才。

2、着力打造“双四位一体”的创新模式

公司始终以科技创新为先导，建立了外部以市场为导向、企业为主体、科研院所和高校为支撑，战略客户和重点供应商为联盟，内部生产、品管、研发设计、营销无缝链接的“双四位一体”创新模式，开展基础性、关键性和前瞻性科学研究，提高行业综合技术水平，引领行业由制造到创造再到创意的升级。

与供应商签订长期订单框架协议等方式，建立长期稳定的供应关系。注重与国际知名院校、核心供应商的合作。公司先后与美国杜邦、亨斯迈等公司共同开展纺织服装新材料、新染料、新助剂等研发项目；



与香港理工大学、东华大学等高校建立了纺织染整技术研究平台和人才培养基地，实现了以企业为主体的产、学、研科技创新模式。

3、高度重视知识产权的保护

公司组建知识产权专利保护队伍，制订商标管理规定、专利申报管理流程，反对侵犯商标权、专利权、著作权、版权等，确定知识产权方面的事故追查、调查取证和责任认定。

第五章 协调发展，维护相关方关系

1、积极与利益相关方沟通

鲁泰视政府、股东与投资者、顾客、员工、供方和合作伙伴、社区为最重要的利益相关方，注重与各相关方进行沟通，仔细聆听他们的心声，认真对待他们的反馈，并根据实际情况及时调整沟通机制与方式，并持续改进公司管理体系。



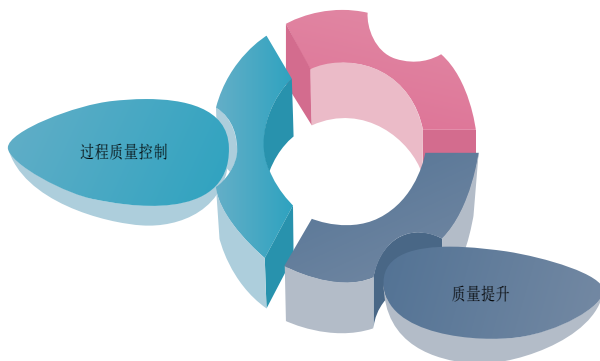
2、顾客关系管理

追求卓越的产品品质

质量是国家综合实力的集中反映，是企业核心竞争力的重要体现。公司在发展过程中，牢固树立“创新品种、提升品质、打造品牌”的理念，视产品质量为企业的生命之本，在持续提高产品质量管理水平的基础上，关注顾客需求和期望，创新管理服务，不断提高顾客忠诚度和满意度。以品质和服务赢得客户，不断提高公司的产品质量、服务质量和经营质量。

健全管理机制，提升过程控制能力

严格进行过程控制，持续提升质量管理水平。公司建立三级质量管理机制，对生产过程进行全方位的质量管理，确保不合格品绝不流至下道工序。



加大预审力度

公司组建质量预审专家团队，加大预审力度，针对性制定预控办法并加强对生产过程的技术指导，确保最大程度满足顾客需

求。

严格按照标准测试 严格按照 JIS、AATCC、ISO 等国际标准进行品质控制, 设立关键质量控制点, 运用科学的统计分析方法不断提升过程能力, 保证产品质量。

公司引进国际最先进的实验仪器、设备, 定期与国际一流的检测机构进行对比试验, 检测能力不断提升。

责任营销、责任消费

公司通过召开产品发布会、公司网站、400 电话、产品宣传手册、与消费者进行交流沟通等形式向消费者介绍产品的性能、使用方法等产品信息, 确保信息真实、完整、正确、透明, 使消费者能够直观了解产品, 消费者能够在信息透明和对称的情况下做出购买决策。



公司在研发设计新产品时, 将绿色、低碳、环保、可持续发展的理念融入其中, 同时包含着提高棉纺行业生产效率、降低劳动强度等方面的因素。

认真处理客户投诉

公司规范客户投诉处理过程, 最大限度地减少顾客不满。公司定期电话回访, 了解顾客对投诉处理的满意情况以及建议; 同时, 每月汇总分析顾客订单变化及投诉情况, 及时发现顾客潜在不满, 提前采取预防措施, 最大程度的减少业务流失。制订缺陷产品召回制度, 保证消费者权益。

3、供应商关系管理

确定供应链管理策略

供应链过程力求达到安全、优、快、省、稳的要求，通过对产品流、信息流、资金流的具体分析，确立供应链管理策略。通过整合全球供应链资源，确保生产稳定，为客户提供优质产品。

设计完善的供方管理流程和采购流程

公司合理设置供应链过程组织架构，分别设立供应商评审、物资采购、招标评议、仓储物流等相关职能部门；依据供应链管理策略，在采购过程中纳入环境保护、员工权益保障等有关社会责任的要求，在供方开发和资格审核上，严格按照供应商评价标准，选择优秀的供应商，依据采购流程，保质、保量的实施采购。

开展供应商满意度调查

每年进行供应商满意度调查，针对供应商的期望和诉求，逐步建立健全供应链的相关机制，保障供应链各方的合法权益。针对供应商社会责任履行情况进行调查。

加强合同管理，规范诚信采购

推动合同管理的一致化、规范化和标准化，完善统一采购和销售的合同文本。加强合同订立前的管理，严格进行合同法律评审。强化履约率管理，规范合同的变更、转让、终止等，建立规范制度对合同的履行情况进行跟踪、监督，确保对合同执行情况进行跟踪。

合同执行情况
跟踪率100%

协作共赢，诚信经营

公司充分认识到企业供应链环环相扣，唯有充分协作，才能实现供应链体系的合作共赢，确保企业供应链的高质量和安全。鲁泰公司建立了完

整的供应商审核和评估制度，采购人员严守商业道德规范，公司在市场中坚持公平竞争、诚信经营，既得到了订单，也赢得了尊重。

4、员工关系管理

鲁泰公司的迅速发展来源于员工不断创新的激情。鲁泰公司秉持“为国家、为社会、为客户、为员工、为股东”的宗旨，以德才兼备、品质优先、注重实绩、品格高于业绩的用人理念。以人为本，

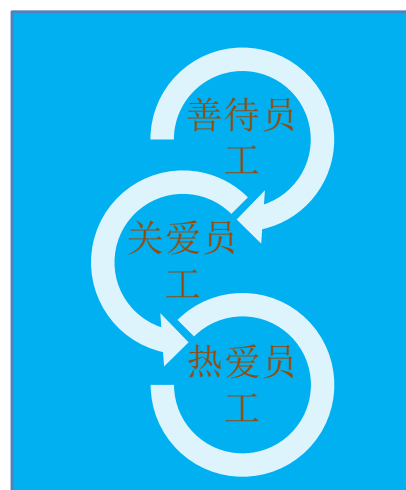
致力于为每一位员工提供安全、尊重、和谐的发展环



境，激发员工的工作热情和创新进取精神，促进员工与公司共同成长和进步。

鲁泰发展过程中始终坚持“以人为本”的价值观，将人力资源视为企业的第一资源，公司在保持健康稳定可持续发展的同时，让员工共享企业发展成果。公司本着“文化留人，事业留人”

的原则，引进、培养、选用优秀人才，建立了完善的人力资源管理体系，对员工实行全程无缝隙管理，从进入公司、学习成长、成家立业、子女教育进行全方位的管理、支持与帮扶，让员工没有后顾之忧，实现了善待员工→关爱员工→热爱员工的转变，促进了员工与公司共成长、共发展、共命运。



尊重和保护人权

公司严格按照《中华人民共和国劳动法》、《中华人民共和国未成年人

保护法》、《中华人民共和国合同法》、《中华人民共和国妇女权益保护法》等合法雇佣员工，并通过制度制定确保其有公平合理的薪酬、福利、休假和职业健康安全权利。

建立科学的薪酬体系

公司每年组织开展薪资内外部调研和分析，在富有竞争力的薪酬福利之外，公司采用多种方式激励员工。

系统开展职业生涯规划，为员工打造事业平台

公司建立了职业发展双通道模式，让员工清晰的看到职业发展路径，除了岗位序列纵向发展通道，员工还可跨岗位序列横向发展。

公司根据员工职业发展情况，进行培训体系的设计及培训计划的制定。通过多种方式，丰富员工工作体验，拓宽职业发展领域。

2016年公司用于员工能力提升的培训经费为414万元，员工培训覆盖率100%，人均培训时间48小时，有效保证了个人知识和技能的提高，为公司的长期发展奠定了坚实的后备力量。



营造良好的氛围，鼓励员工参与改进与创新

公司系统策划并制定产品研发、管理改进、技术改进等管理流程，从机制上保证所有员工均有机会参与改进与创新。

公司每年广泛开展技术改进、QC小组、提案、TPM小组等团队改进活动，为员工提供充分的参与公司管理改进的机会。每年举行评先树优、技术比武、科技创新成果评比、“三八红旗手”及“巾帼英雄”评选、QC小

组成果发布等表彰活动激励优秀员工，并为优秀员工提供进修学习、外出旅游等机会，有效激发了员工的工作热情。



打造良好的人文环境，丰富员工生活

公司高度重视企业人文环境建设，为员工提供良好的生活、学习、业余文化活动环境。

公司为员工提供舒适的食宿环境，在宿舍全部安装空调、电视，餐厅实现标准化作业流程，并根据员工需求提供多样化的餐饮服务；各园区都建有职工俱乐部、游泳馆、图书馆、电子阅览室，对员工免费开放。建有“鲁泰集团学习平台”，组织整理近 10000G 的各类视频学习资料。

建立多种沟通渠道，及时了解员工需求

公司建立多种沟通渠道，及时了解员工需求，解决员工工作、生活中的问题，并针对性进行支持、帮扶，让员工无后顾之忧。

目前，已形成了以党委为龙头，工会、团委、女工委员会为基本工作单位，党员、工会委员为主体的，纵向到底、横向到边的沟通网络。工会不受时间和场所的限制可随时与职工代表交流沟通，每月 25 日为工会主席接待日，每个季度召开一次工会委员、职工代表与公司管理层的交流会议，员工随时可通过邮箱、意见箱、短信等形式进行信息反馈。对职工提出的

意见、建议及投诉内容，工会及时进行调查，并制定改进措施，不断满足职工需求。

公司通过年度员工满意度调查、季度专项服务满意度调查、大学生调查等多种方式了解员工满意度情况并制定针对性改进措施，持续提升员工满意程度。

公司通过不断深入完善劳动合同管理制度，积极维护员工的合法权益，在提高员工收入和各项福利待遇、提升员工职业幸福感、搭建员工成长平台等多方举措为员工着想，构建了员工与企业同呼吸、共成长的和谐典范。

通过一系列措施的实施，让每位员工在公司被尊重、有成就，员工队伍健康稳定、奋发向上、充满活力。2016年9月，公司被中国纺织工业联合会、中国纺织职工思想政治工作研究会评为“2016全国纺织劳动关系和谐企业”。

5、恪守公平、诚实守信

公司健全信用管理机制。明确责任、监督方式，通过建立信用评估机制、建立信用档案，与供方及合作伙伴一起共同建立诚信共赢的合作模式。结合《劳动法》、《工会法》等，从法律层面上对企业造成的影响进行评估，并结合生产经营实际进行解读，以更好地贯彻执行。健全企业诚信体系，规范员工行为；系统开展普法宣传教育培训，不断引导员工遵守道德规范，提高自身道德素养，树立守法社会公民形象。

公司聘请外部专业审计机构，对财务报表的真实性、准确性和完整性进行审计，自公司上市审计以来，会计师事务所全部出具了标准无保留意见的审计报告。

多年来公司坚持诚信经营，先后被山东省农业银行、山东省建行等评为AAA级信用客户、被中国纺织品进出口商会授予AAA级信用企业。2016

年 3 月，公司被中国质量检验协会授予“全国产品和服务质量诚信示范企业”。

第六章 绿色发展、倡导低碳高效

鲁泰致力于为世界织造优质的绿色、环保纺织品。公司坚持使用安全、健康的染料、助剂，积极推广使用天然纤维、再生纤维素纤维等生态环保原料，研发了易清洁技术、自去污技术等健康环保的纺织品和技术。其生产与使用过程节能、节水，大大减少衣物洗涤剂的用量，减少了碳排放，符合生态环保节能的发展方向。

4级免烫衬衣

新型自去污面料

超强抗污作用，方便洗涤

公司始终坚持走“绿色、低碳、环

保”的可持续发展之路，积极进行先进技术、装备的研发和推广应用，实施低碳节能工程，促进经济、社会和环境效益相统一。2016年比2015年二氧化硫排放浓度降低17.1%；氮氧化物降低23.5%；污泥实现全部焚烧处置。



2016年，公司坚持贯彻落实国家基本国策，把节能减排作为一项重要工作来抓。科学设置组织架构，不断进行管理创新，在能源管理体系建设中，突出强化顶层设计和统筹协调，不断提升能源管理体系的系统性、规范性及执行能力，深化改革规章制度，持续规范管理要求。

制定年度用能计划，确定年度节能目标。制定节能减排具体办法，将节能目标纳入各部门管理人员业绩考评范畴。建立能源管理人员培训机制，制定年度培训计划，充分发挥能源管理师作用。积极组织开展能效对标等

活动。借助国家“节能宣传周”活动，多种渠道进行各种形式的节能宣传，营造节能降耗全员参与的良好氛围。

1、建设环境管理体系

公司通过 ISO14001 环境管理体系认证。成立能源管理中心，采用自动化、信息化技术，科学进行能源管理，围绕“节能、降耗、减排、增效”的能源管理方针，持续开展“双增双节”活动。

2、采用国际先进技术，实现节能减排

紧跟行业低碳环保技术发展，采用新技术、新工艺、新设备、新能源，对生产经营全过程实施低碳节能工程。

公司从源头上开始系统减少资源消耗，减少废物产生，实现多种资源

综合利用；持续推行清洁生产，改进生产流程、优化生产工艺，研究新型环保节能工艺技术，降低物料与能源消耗，减少废弃物的产生。



采用先进的污水处理技术

公司采用双膜法“柱式超滤 (CCMF)+反渗透 (RO)”工艺处理、回用印染废水。公司研究的“印染废水大流量膜处理及回用技术与产业化”技术获得国家科技进步



二等奖，半缸染色、中水回用等多项技术缩减了工序，提高了效率，降低了能耗，实现了纺织业节能减排、绿色低碳技术的重大突破。在污水处理方面，采用国际先进技术，建设完善的污水处理系统，公司先后投资近 2 亿元，建成 4 个污水站，日处理污水量 1.8 万吨，公司受政府委托投资运营淄博市利民净化水有限公司，日处理污水量 8 万吨，不仅对企业自身废水进一步处理，还承担了淄川区城市污水处理的任务。

为实现水资源循环利用，提供长远发展保障，利民净化水有限公司新上 20000 吨/日的中水回用项目，项目采用国际先进的“浸没式超滤+反渗透”工艺，截止 2016 年底已实现中水供水 15000 吨/天，回用于公司生产用水，使地区水资源得到循环利用，所产中水各项水质指标优于染色用水水质指标。

为改善企业周边空气环境，公司大力实施污水站异味治理与印染废气治理工程，2016 年已累计投资 1300 多万元，大大改善了企业周边环境质量与工作现场职业健康安全水平。

鲁泰公司及利民净化水有限公司针对污水色度提标工作展开广泛研究，首先针对各污水站出水，制订后物化处理工艺，充分利用现有设备，完善后物化设施，采用脱色絮凝剂对污水站出水进行色度去除。工艺投入运行



后达到了色度排放要求。

面对国内外日趋严格的环保标准与客户要求，2016年开始鲁泰公司大力实施污水站提标工程，改造之后，可大幅提升厂内污水站的排水水质，减少对后续市政污水厂的影响，间接改善孝妇河的水质，改善当地的生态环境。

3、识别隐忧，提前预控

公司通过走访、调研等方式了解和预测公众对于纺织用品环保和安全、卫生等方面的关注和担忧，确定公众的隐忧主要包括：质量安全（甲醛、pH值等）、环保（三废处理等）等方面。为此，公司实施了一系列措施应对。



公司研究的“印染废水大流量膜处理及回用技术与产业化”技术获得国家科技进步二等奖，半缸染色、中水回用等多项技术实现了纺织业节能减排、绿色低碳技术的重大突破。



公司被评为“节能先进企业”、“节能突出贡献企业”等称号，并被列入国家“资源节约型、环境友好型企业”创建试点名单。2016年通过节能节水项目实现资金节约512余万元，2016年万元产值能耗同比下降2.44%。2016年，公司获得淄博市“十二五”节能考核突出企业荣誉称号。

第七章 开放发展，促进区域经济

公司稳步推进企业的全面国际化发展，在意大利米兰设立办事处，在美国纽约建立子公司，在越南、柬埔寨、缅甸建设生产工厂，充分利用全球资源，从研发设计、客户服务、生产经营、市场开拓等方面全方位实施有效的产业布局。



公司在柬埔寨、缅甸、越南建设生产工厂，在带动周边发展的同时，大力弘扬“以人为本”的和谐企业文化，确保让广大的员工充分理解和认同企业文化，让企业文化根植于员工的心中，执行在员工的工作和生活中，让企业文化真正有效的落地，促进公司的可持续发展和当地社区的和谐进步。

1、鲁泰（越南）有限公司

公司简介

鲁泰（越南）有限公司为鲁泰纺织股份有限公司在越南设立的海外色织面料生产基地。



公司位于越南西宁省，投资 1.6 亿美元，总占地面积 27 公顷。公司设计配套世界先进的纺织设备 1300 余台套，具备纺纱、漂染、织布、整理、检验完整的色织面料生产线，全部达产后，将拥有 6 万锭纱线和 3000 万米色织面料的生产能力，能为当地提供 1500 个就业岗位。2016 年，公司按计划顺利完成项目建设工作，并于 8 月份全线一次试运行成功。



质量安全

公司坚持顾客导向，视产品质量为企业的生命之本，公司多方位开展质量管理工作，确保持续为消费者提供高品质、安全舒适的纺织品。

健全管理机制，保证产品质量

公司制定从原料采购到生产过程品质控制至成品检测的全过程品质控制管理制度，严格进行源头把关、过程控制，公司开始生产以来质量水平稳定，能满足相关法规及客户的要求。

公司的检验检测能力

公司严格按照 JIS、AATCC、ISO 等标准进行品质控制，设立关键质量控制点，运用科学的统计分析方法不断提升过程能力，保证产品质量。

公司在纺纱实验室和面料实验室建立了符合 ISO 139, ASTM D1776 等环境要求的标准大气恒温恒湿实验室 2 个, 配备温湿度校准仪器、温湿度在线监控设备和温湿度记录设备, 对恒温恒湿间的温湿度情况进行全天监测, 为检测工作提供标准的检测环境。



恒温恒湿实验室



牢度检测仪器

公司引进国际最先进的实验仪器、设备, 从总部派出专业技术队伍, 结合越南员工的学习情况细化作业标准, 确保越南员工的检测能力快速满足工作需要。公司持续与第三方权威检测机构



及总部进行对比试验, 确保检测能力的一致性及检测结果的可靠性。

装备自动化

公司在生产线设计过程中, 以智能制造为发展方向, 加大自动化设备的投入, 在提高生产效率和质量稳定性的同时, 降低工人劳动强度。



公司纺纱工厂实现了清钢联、精梳自动换卷、粗细联、细络联等，其中粗细联实现了粗纱自动落纱、粗纱的自动运输；细络联配备 CBF 管纱输送系统，将细纱纱穗直接输送到络筒机，络筒具有管纱自动找头装置、管纱运输自动循环系统，同时配备精密定长装置及最先进的乌斯特清纱系统，使质量控制稳定可靠，提高生产效率，降低劳动强度。



漂染工厂采用安全系数高，有自锁、排压和温控自调功能，低浴比，具备联机生产功能的染机，能充分发挥计划安排的灵活性，稳定产品质量。

织布工厂通过引进国际最先进的自动分绞机、自动穿箱机，实现综丝、停经片、钢筘的一次性自动穿入，其工作效率约为人工的 8 倍；部分织机配备自动修纬装置，具备了纬向断纱的自动修复功能；部分织机配置分体式挂机设备，改变传统挂机方式，采用整体换模的方式，有效的提高了生产效率，并降低工人的劳动强度。



整理工厂通过安装助剂自动输配料系统，实现了输配料无人化，在精确配料的同时减少了工人接触化学品的风险。在仓储管理方面，公司建立自动立体仓库，实现了色纱、面料的自动存取，提高了工人的作业效率及降低作业强度。公司建立了全过程的工控系统，实现了生产数据的实时监控、分析、预警、历史查询、复杂报表等功能，系统具备友好的人机界面

、简单易操作的特性，使工厂的生产和制造过程更加可视化、效率化、精确化、自动化。



安全生产

健全安全网络，建立安全管理制度

健康安全的工作环境是企业生产运营正常进行的基础和保障，公司健全安全管理网络，建立各项安全管理制度，不断提高应急响应能力，确保安全工作的有效性。

公司系统组织识别危险源，对危险源进行评价分析，针对性制定管控措施或管理方案，并基于此开展日常安全管理工作。

公司成立劳动保护会和劳动安全卫生委员会，各部门配备安全员，建立了从公司总经理到基层员工的安全管理网络。

加强安全培训，建立应急救援队伍，不断提高应急救援能力

公司定期组织公司及各部门负责人、专职安全管理人员、特种设备操作人员、一线员工、急救员等进行安全法规、安全管理、安全操作等安全知识培训，对特种



作业岗位确保持证上岗，不断提高员工的安全意识及工作能力。

公司建立了消防队伍，现有专职消防员 30 人，各部门义务消防员 170 余人。公司每年组织对消防员进行一次专业培训，并通过每年进行 2 轮消防

防演习，确保每个队员都能熟练掌握消防器材使用及相



应的应急救援技能。2016 年公司进行消防演习 16 次，与当地消防队联合演习 1 次，对所有进厂员工进行消防安全知识培训、灭火器实地灭火培训、消防水带使用培训，消防演习确保全员参与，有效保证了公司的应急救援能力。

公司制定职业健康安全管理制，积极做好职业病预防

公司根据各部门存在的危险源及职业健康安全风险，制定劳保护品配发标准，给员工发放劳保护品，并培训员工正确使用。

公司成立医务室，在每个部门培训急救员，为员工提供基本的医疗救治和预防保健工作。



公司定期对生产工厂进行环境检测，在各生产过程采取除尘、降噪、

加强空气流通、提供适宜的光照度等措施，不断改善工作环境。



定期召开安全会议，加强安全检查，减少安全隐患

安全工作必须长抓不懈，公司建立安全会议及检查制度，各部门安全员每日进行安全检查，公司每周组织一次联合安全检查并召开问题通报会，每月系统召开一次安全会议，总结分析安全管理情况并持续改进，公司自运行以来未发生大的机电设备及人身安全事故。

员工关系管理

公司现拥用越籍员工约 1100 人，公司在发展中秉承“以人为本”的价值观，多方位为员工创造良好的工作、学习环境，为员工搭建事业发展的平台。

尊重和保护人权

公司严格按照越南劳动法、社会保险法、医疗保险法、工会法等法规要求合法雇佣员工，并通过制定人力资源管理相关制度，使所有员工享有公平合理的薪酬、福利、保险、休假和职业健康安全权利。

建立科学的人力资源管理制度

公司根据法规要求并结合企业实际情况及员工意见，制定合理的人力

资源管理制度，让员工充分参与制度的讨论，定期进行修订完善，确保相关制度的科学、合理。

系统开展培训教育工作，帮助员工快速适应岗位工作

公司结合越南员工的特点，采用以师带徒、成立培训组、建立越籍培训师制度等措施，根据工种工作难度，设定不同的培训周期，以课时为单位编制模块化、标准化的培训教程。并在模块化培训教程的基础上，编制《岗位培训操作指南》，指导学员培训过程，确保员工能尽快达到岗位要求，适应岗位工作。

鼓励员工参与改进

公司营造良好的氛围，建立员工合理化建议制度，对采纳的建议给予奖励，鼓励员工参与改进与创新。公司定期进行优秀员工的评选，对评选出的优秀员工给予一定的奖励，鼓励员工不断进步。

系统开展员工关系管理工作，建立稳定和和谐的员工关系

公司建立了多种员工沟通交流渠道，系统开展员工关系管理工作。公司协助员工成立了工会，让工会充分发挥桥梁作用，参与公司相关制度制定并对执行情况监督，及时收集员工意见和建议，传达公司的政策和制度，给员工提供支持和帮助；在各部门建立了员工关系管理员、协助



员工推选员工代表，支持他们定期召开会议，进行员工意见征集，了解员工思想动态；公司设立意见箱、员工投诉电话、家访等制度，健全了与员工间的沟通渠道；公司管理层每月会对员工反馈的意见和建议进行讨论并及时回复员工。

组织开展丰富多彩的文体活动

公司努力营造良好的企业文化，每年初制定员工年度活动计划，每月公司组织开展专题活动，年底组织文艺晚会等，给员工提供良好的展现才艺的舞台。



给员工提供良好的福利待遇

公司建立明确的员工福利制度，在节日给员工发放礼物，对结婚、生小孩及过生日的员工发放礼金，对生病的员工联合工会进行探望等，让员工切实感受到企业的关爱。

公司通过采取以上各种措施稳定了员工队伍，提高了团队的凝聚力，为公司的持续发展，为员工生活质量的持续提高，打下了良好的基础。



打造良好的人文环境，丰富员工业余生活

公司高度重视企业人文环境建设，为员工提供良好的生活、学习、业余文化活动环境。

公司为员工提供舒适的食宿环境，给全员提供免费班中餐，建立休闲区，设立活动室、游泳池、图书室、电子阅览室等，为员工提供休闲、活动场所。



公司餐厅具备全员员工餐供应能力，为保证餐饮安全，公司优选供应商，严格进行原料、菜品质量把关，所有制作人员定期体检确保身体健康，制定严格的餐饮制作流程，确保饭菜安全。餐厅每周制定菜单，做到菜品搭配合理，花样丰富；配置送饭车，保证饭菜快速、安全的配送到各餐厅。公司成立“员工伙食委员会”，负责监督检查餐饮质量及安全性，公司定期组织开展员工用餐满意度调研，根据员工意见进行持续改进。



节能减排 绿色发展

公司坚持走“绿色、低碳、环保”的可持续发展之路，积极引进先进技术、装备，采取节能减排措施，实现绿色发展。

公司在项目建设过程中，采取环保节能设施与项目主体工程同时设计、同时施工、同时投入使用，公司生产运行以来，废气、废水均达标排放，其中废水处理达到 A 级排放标准。

建立环境管理制度

公司建立环境因素识别、环境运行等管理制度，对工程建设、生产运行等过程中存在的环境因素进行充分识别，并制定相应的控制措施，确保环境管理效果。

从源头消减开始进行节能减排

公司从源头上开始系统减少资源消耗，减少废物产生，实现多种资源综合利用；通过优选染助剂，应用设备及管路保温、液碱回收、PVA 回收等新型环保节能



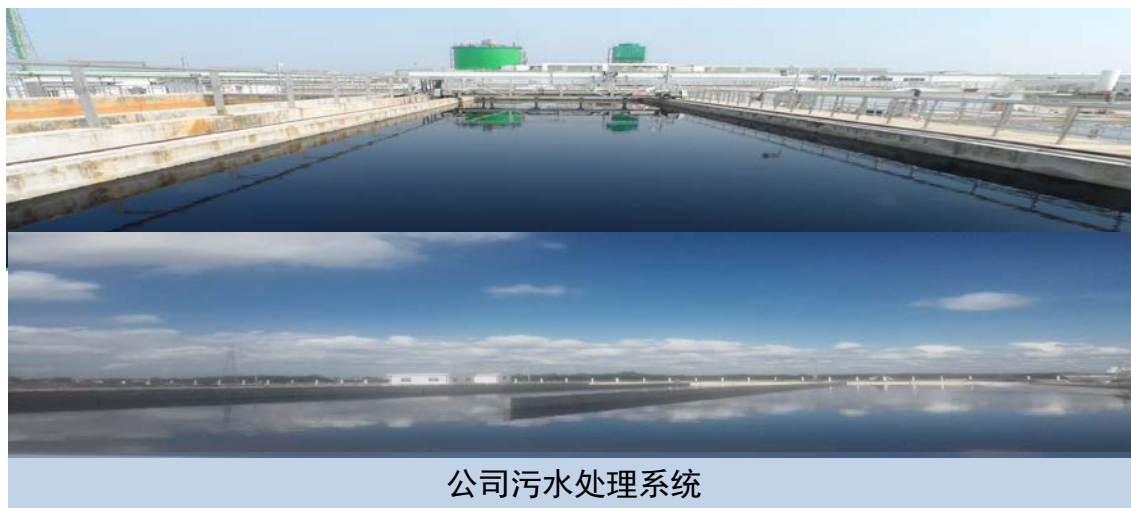
PVA 回收处理系统

工艺技术，降低物料与能源消耗，减少废弃物的产生。



污水处理

公司根据各生产过程污水的水质特点，依据浓淡分离的原则，单独收集浆纱、退浆浓水，并且采用“PVA 回收+厌氧”组合工艺进行预处理，处理后的污水才进入综合污水处理系统，有效稳定生化系统的运行。综合处理工艺采用成熟的“前物化+水解酸化+好氧+氧化”组合工艺，辅助“氧化塘+臭氧”深度处理系统，保证出水水质稳定达到 A 级排放标准。



锅炉系统及烟气的处理

公司锅炉采用 OLC 文本输入器加变频控制的总体模式，可实现锅炉自动运行，也可人工控制运行，能进行运行数据记录及通讯。锅炉运行过程

中可根据锅炉出口温度压力等设定值，通过人机界面可编程序控制器(PLC)，自动调节鼓、引风机、炉排，充分保证锅炉的稳定运行。公司锅炉采用联合上煤系统，煤进入给料机自动进入锅炉，燃烧后所有锅炉实现联合出渣，运用重框链除渣机和皮带式联合出渣机，将煤渣全密闭送到渣库，联合上煤、出渣系统全密闭运行，杜绝了上煤、出渣过程中对环境产生的污染，也大大减少了司炉工劳动强度。锅炉产生的烟气通过省煤器、空气预热器、多管除尘器、水膜除尘脱硫装置等处理后达标排放，杜绝了对环境的污染。



积极参与当地公益事业，助力社会发展

公司高度关注当地社会发展情况，积极参与社会公益活动，为当地居民改善生活条件，提升生活水平贡献一份力量。



2、鲁泰（柬埔寨）有限公司、鲁泰（缅甸）有限公司、鲁安成衣有限公司公司在柬埔寨、缅甸、越南分别成立成衣公司。鲁泰（柬埔寨）有限公司是鲁泰纺织股份有限公司在 2014 年投资兴建的第一个海外公司，公司位于柬埔寨柴桢省，投资 2000 万美元，占地面积约为 6 万平方米。鲁泰（缅甸）有限公司，是鲁泰股份有限公司在 2014 年投资兴建的第二个海外公司，公司位于缅甸仰光市，总投资 1000 万美元，公司占地面积 25950 平方米。鲁安成衣有限公司总投资额 3000 万美元，公司位于越南安江省，占地面积 9.13 公顷。



鲁泰（柬埔寨）有限公司

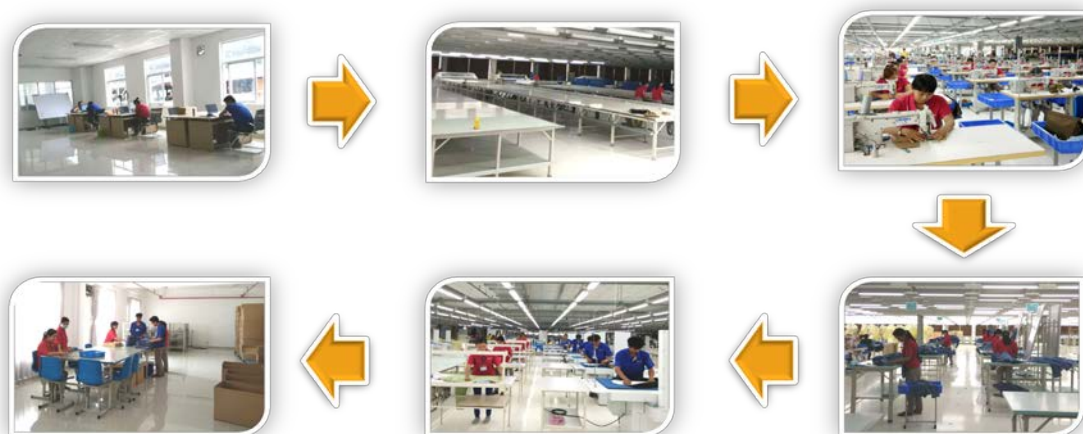


鲁泰（缅甸）有限公司



鲁安成衣有限公司

公司具有从裁剪、缝制、包装完整的服装制造生产线，已为当地提供 4000 余个就业岗位。



各公司均严格遵守所在国家的相关法律法规，同时按照 SA8000 社会责任管理体系的相关要求制定公司在社会责任方面的相关规章制度，保证了公司社会责任管理工作的制度化和常态化。

相关方沟通

公司高度重视社会责任建设，不断深化相关工作。如：柬埔寨公司自建立之初，即注册加入 ILO-Better Factories Cambodia Project 和 GMAC（柬埔寨制衣协会），力图构建和谐和谐的劳资关系，积极承担社会责任。缅甸公司自建立之初，积极参加 MGMA（缅甸制衣协会）、MCRB（缅甸商企责任中心）及 ILO（国际劳工组织）和 UMFCCI（缅甸工商部）等组织的相关活动。公司积极承担社会责任，构建和谐和谐的劳资关系，为所在国家的经济发展和人民生活水平提高做出应有的贡献。

环境安全

公司严格按照所在国的相关法律法规，构建舒适、健康的工作环境。工厂岗位空间设计合理，保证每个员工拥有舒适的空间，以保证通风。同时整个工厂配备水循环降温系统和大排量风扇辅助通风系统等降温设施，并安装温、湿度计，每天定时测量，确保温湿度适宜。在车间为员工免费提供充足的饮用水，员工可随时饮用。工厂所有工序都配备休息座椅，以

供员工需要时使用。工作场所有足够数量的厕所，清晰标识男女，配备充足的水源、洗手液、干手机等。

医疗安全

工厂依据所在国家劳工相关的法律法规，设立育婴室，配备床铺等，孕妇可根据身体情况随时使用。工厂设立医务室，配备医生、护士，员工身体如有不适，可随时到医务室治疗。



消防安全

公司重视消防方面的安全管理，全公司范围设置消防栓、灭火器、报警器、消防泵启动按钮等。公司定期组织消防演习，明确紧急疏散集合地点，确保员工能正确扑救及逃生。



员工关系

公司定期组织开展优秀员工表彰会等活动，给予相应的表彰奖励，提高员工工作的积极性。在工作之余，公司组织丰富多彩的集体活动，如：工间操比赛、背气球比赛、拔河、篮球赛等。通过在企业内部开展各类形式多样的活动，不仅提高了员工的积极性也丰富了员工的业余文化生活。营造了浓厚的企业文化氛围，真切体会到了公司对员工的关爱，同时增强了员工对公司企业文化的认同。



另外公司高层人员不断走访慰问员工亲属，送米面等日常生活用品，关心员工的家庭生活情况，对于生活困难的员工给予及时的帮助。同时公司驻外人员积极参与当地的节日活动，与当地员工一道庆祝当地传统节日。所有这些不仅拉近了彼此之间的距离而且都使员工亲身感受到了公司大家

庭的温暖。

各类培训

公司定期组织形式多样的内外部培训，包括：安全知识培训、劳动合同法培训、工艺品质培训和操作技能培训等。提高了员工的能力，使得员工的知识、技能、工作方法等得到改善和提高。



第八章 共享发展，构建人文鲁泰

公司秉承“创造财富，奉献社会”的企业使命，在创造企业效益、带动员工成长、解决就业、创造税收的基础上，勇于承担社会责任，积极支持公益事业，努力创造和谐公共关系，以实际行动践行企业公民的责任和义务。多年来，公司先后捐款、投资上亿元用于“济困、支教、赈灾、敬老、社区支持”等社会公益活动。2016年12月，公司被中国工业经济联合会评为“中国工业行业履行社会责任五星级企业”。



1、承担社会责任，为社会发展做贡献

公司在发展过程中，职工总数逐步增长，极大的缓解了地区就业压力。公司增加产能以质量和效益为前提，不断扩展新业务，优化产业结构，推进转型升级，实现企业科学发展。坚持“实干发展”的总体要求，以项目建设为纲，在扩大生产、社会公益项目建设等方面持续加大投资力度。

2、多举措持续做好扶贫工作

在取得经济效益的同时，不忘回馈社会，做到企业、国家、社会的协调发展。

2016年拨放善款10万元帮扶淄川区寨里镇赵家岭村修缮居民引水工程，解决到底居民饮水难的问题。

公司设立鲁泰帮困基金,用于帮助本人或家庭等原因导致生活特别困难的员工,及时对他们排忧解难,给予一定经济补助。自基金管理小组成立以来帮困基金捐助仪式共举行 14 次,捐助员工 194 人(次),共捐助 183.6 万元。



公司设立“鲁泰纺织助学基金”、“鲁泰纺织助学金”。目前奖学金发放了十七届共奖励师生 4300 余人次,奖金发放 295 万元。助学基金发放十一届,有 189 名同学获得资助,奖金累计发放 211 万元。

2016 年春节,共发放 16.9 万元帮助 93 名困难职工度过一个欢乐祥和的春节。每年对考上大学的职工子女给予资金资助,2016 年共发放 18.1 万元,44 名职工获得奖励。与当地教育机构联合办幼儿园,协调解决职工后顾之忧。



修建体育场(淄川区的鲁泰体育文化广场)、公路(淄博市的鲁泰大道、淄川区的鲁泰文化路)、教学器材的购进(淄博理工学校)、投资 1 亿多元建设公园(淄川区的鲁泰文苑、动物园)、鲁泰科技文化展馆等设施,为员工和市民提供休闲、运动、文化娱乐活动场所,促进了地区和谐发展。



新的一年，公司计划实施“东锭西移”计划，在新疆阿克苏地区阿瓦提县建设 10 万锭棉纺项目。项目建成后，新疆鲁泰丰收棉业有限责任公司棉纺总规模将达到 22.8 万锭，主要生产 80 支以上的高支纱，计划 2018 年建成投产。新疆鲁泰“东锭西移”10 万锭棉纺项目建成后可解决当地富余劳动力 1500 人就地、就近、就业。



展望未来

纺织工业是我国国民经济传统支柱产业、重要的民生产业和创造国际化新优势的产业，是科技和时尚融合、生活消费与产业用并举的产业，在美化人民生活、带动相关产业发展、拉动内需增长、建设生态文明、增强文化自信、促进社会和谐等方面发挥重要作用。

当前，世界经济正在深度调整中曲折复苏，我国经济步入新常态，国家着力推进供给侧结构性改革。纺织行业作为我国国民经济传统支柱产业、重要的民生产业和创造国际化新优势的产业，发展也面临着发展动能新旧交替、发展空间虚实交错、发展环境利害交融的新形势。形势的发展为中国纺织行业的强国建设与可持续发展提出了新课题。

面对新的发展形势，鲁泰公司将深入贯彻落实科学发展观，积极适应把握引领经济发展新常态，坚持“创新、协调、绿色、开放、共享”的发展理念，弘扬和谐企业文化，提高科技创新水平，全面实施“增品种、提品质、创品牌的“三品”行动，加快绿色化发展步伐，促进区域协调发展，持续稳步推进“提质增效”和“全面国际化”战略，坚持以提高发展质量和效益为中心，以振兴民族纺织业为己任，坚持走新型工业化发展道路，为社会发展和实现纺织强国梦做出新的更大的贡献。